

**МУНИЦИПАЛЬНОЕ БЮДЖЕТНОЕ УЧРЕЖДЕНИЕ
ДОПОЛНИТЕЛЬНОГО ОБРАЗОВАНИЯ
« ДЕТСКО-ЮНОШЕСКАЯ СПОРТИВНАЯ ШКОЛА г.ПЕВЕК»**

ПРИНЯТ
Советом
МБУДО ДЮСШ г.Певек
Протокол № 1
от «06» апреля 2023 г.

УТВЕРЖДЕН
Приказом директора МБУДО ДЮСШ г.Певек
№ 01-05/220
от «07» апреля 2023 г.

ОТЧЁТ
о результатах самообследования

г.Певек, 2023г.

1. Аналитическая часть

Самообследование муниципального бюджетного учреждения дополнительного образования «Детско-юношеская спортивная школа г.Певек» (далее – МБУДО ДЮСШ) проводилось в соответствии с Федеральным законом от 29.12.2012 № 273-ФЗ «Об образовании в Российской Федерации», приказом Минобрнауки России от 14.06.2013 г. № 462 «Об утверждении Порядка проведения самообследования образовательной организацией» (с изменениями от 14.12.2017 №1218).

При самообследовании анализировались:

- организационно-правовое обеспечение образовательной деятельности;
- структура и система управления;
- воспитательная деятельность МБУДО ДЮСШ;
- соревновательная деятельность МБУДО ДЮСШ;
- материально-техническая база МБУДО ДЮСШ (обеспеченность образовательного процесса необходимым оборудованием).

1.1 Организационно-правовое обеспечение деятельности образовательного учреждения.

Тип Учреждения: организация дополнительного образования;

Вид: детско-юношеская спортивная школа;

Учредитель: городской округ Певек;

Организационно-правовая форма: муниципальное бюджетное учреждение;

Наименования мест проведения учебно-тренировочных занятий: спортивный зал «Водник», спортивный зал «Орбита»;

Место нахождения учреждения: г. Певек, ул. Полярная, д. 2;

Адреса осуществления образовательной деятельности: г. Певек, ул. Полярная, д. 2, ул. Полевиков, д. 1;

Банковские реквизиты: ИНН 8706003738, КПП 870601001; р/с р/с 03234643777050008800 в УФК по Чукотскому автономному округу (МБУДО ДЮСШ г.Певек, л/с 20886Э47890) в ОТДЕЛЕНИЕ АНАДЫРЬ БАНКА РОССИИ//УФК ПО ЧУКОТСКОМУ АВТОНОМНОМУ ОКРУГУ г. Анадырь БИК 01771900;

Телефон: 8 (42737) 4-31-27;

Факс: 8 (42737) 4-31-27;

e-mail: sportshkolapevek@mail.ru;

Сайт: <http://дюсшгпевек.рф>;

ФИО руководителя: Овчаренко Евгений Владимирович

ОГРН: 1028700568841

Реквизиты свидетельства о внесении записи в Единый государственный реестр юридических лиц: серия 87 № 000108491 № 1028700568841;

Реквизиты свидетельства о постановке на учет в налоговом органе юридического лица: серия 87 № 000108491 ИНН: 8706003738;

Устав (дата утверждения учредителем, дата регистрации, регистрационный номер, реквизиты изменений и дополнений к уставу): 20 апреля 2018 г. №284;

Лицензия на осуществление образовательной деятельности (серия и №, регистрационный номер, наименование органа, выдавшего лицензию, дата выдачи, срок действия): 87Л01 № 0000329, № 453, Департамент образования, культуры и спорта Чукотского автономного округа, 25 ноября 2016 г., бессрочно.

Виды деятельности Учреждения:

основные виды деятельностию.

Основным видом деятельности Учреждения является осуществление образовательной деятельности по дополнительным общеобразовательным программам.

Основной целью деятельности Учреждения является: образовательная деятельность. Учреждение реализует следующие виды дополнительных общеобразовательных программ:

- дополнительные общеразвивающие программы;
- дополнительные предпрофессиональные программы.

Дополнительные общеразвивающие программы:

- по виду спорта баскетбол;
- по виду спорта борьба греко-римская;
- по виду спорта футбол;
- по виду спорта волейбол;
- по виду спорта бодибилдинг;
- по виду спорта бокс;
- по виду спорта пауэрлифтинг.

Дополнительные предпрофессиональные программы:

- по виду спорта борьба греко-римская.

Образовательную деятельность учреждения регламентируют следующие локальные акты:

1. Положение о педагогическом совете;
2. Положение о Совете Учреждения;
3. Положение об общем собрании работников;
4. Положение о комиссии по урегулированию споров между участниками образовательных отношений;
5. Положение о комиссии по противодействию коррупции;
6. Положение об условиях и порядке использования фонда компенсационных и стимулирующих выплат;
7. Правила приема и отчисления обучающихся в МБУДО ДЮСШ г.Певек;
8. Положение о ведении личных дел обучающихся;
9. Правила внутреннего трудового распорядка МБУДО ДЮСШ г.Певек;
10. Положение об аттестации педагогических работников;
11. Программа организации и проведения производственного контроля соблюдения санитарных правил и выполнения санитарно-противоэпидемических (профилактических) мероприятий, для организации дополнительного образования детей МБУДО ДЮСШ г.Певек;
12. Положение о приёмной комиссии МБУДО ДЮСШ г.Певек;
13. Положение об апелляционной комиссии МБУДО ДЮСШ г.Певек;
14. Положение о порядке перевода обучающихся в МБУДО ДЮСШ г.Певек;
15. Положение о приёмной комиссии МБУДО ДЮСШ г.Певек;
16. Положение о правилах приёма, порядке и основании перевода, отчисления обучающихся МБУДО ДЮСШ г.Певек;
17. Положение о режиме занятий в МБУДО ДЮСШ г.Певек;
18. Положение о структуре, порядке разработки и утверждении дополнительных общеразвивающих образовательных программ в МБУДО ДЮСШ г.Певек;

19. Положение о структуре, порядке разработки и утверждении дополнительных предпрофессиональных программ в области физической культуры и спорта в МБУДО ДЮСШ г.Певек;

22. Правила внутреннего распорядка обучающихся МБУДО ДЮСШ г.Певек;

23. Правила приёма на обучение по дополнительным предпрофессиональным программам в области физической культуры и спорта в МБУДО ДЮСШ г.Певек;

24. Положение об официальном сайте МБУДО ДЮСШ г.Певек;

25. Положение о языке образования МБУДО ДЮСШ г.Певек;

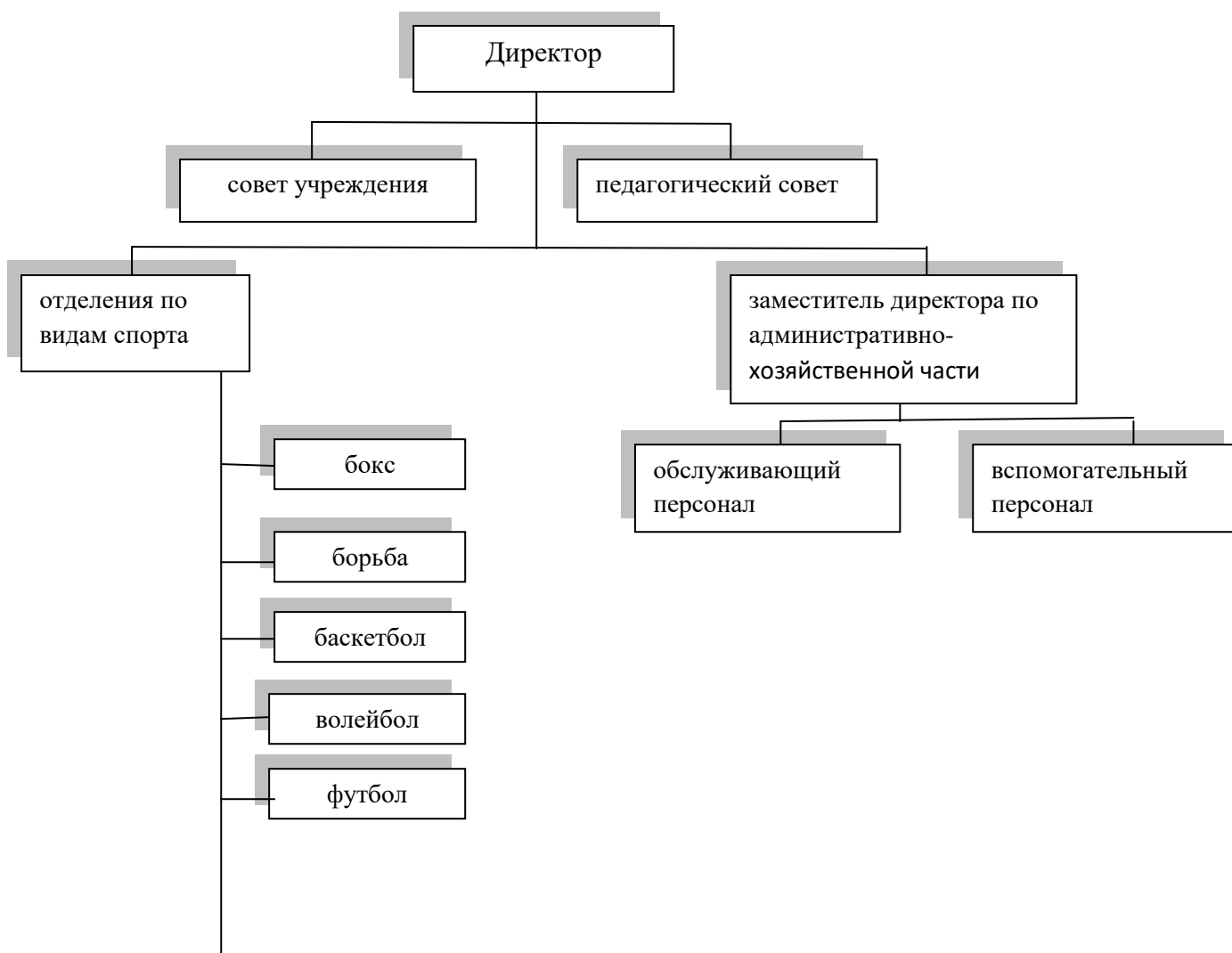
26. Положение о защите персональных данных сотрудников и обучающихся МБУДО ДЮСШ г.Певек;

27. План спортивно-массовых мероприятий на 2021-2022 и 2022-2023 учебные года.

МБУДО ДЮСШ г.Певек располагает необходимыми организационно-правовыми документами на ведение образовательной деятельности, которые соответствуют требованиям, содержащимся в них. Продолжается работа по обновлению нормативно-правовой базы учреждения и приведению локальных актов в соответствии с требованиями действующего законодательства.

1.2 Система управления организации

Управление учреждением осуществляется в соответствии с действующим законодательством Российской Федерации, на принципах демократичности, открытости, приоритета общечеловеческих ценностей, охраны жизни и здоровья человека, свободного развития личности.





Исполнительным органом учреждения является директор Овчаренко Евгений Владимирович. Директор осуществляет текущее руководство деятельностью учреждения. Заместитель директора школы по административно-хозяйственной работе – Соловьева Елена Владимировна.

Преподавательский состав формируется в соответствии со штатным расписанием. Постоянно действующими коллегиальными органами МБУДО ДЮСШ являются:
Общее собрание работников;
Педагогический совет;
Совет Учреждения.

В состав общего собрания входят все работники учреждения.

К компетенции общего собрания относится:

- согласование Правил внутреннего трудового распорядка;
- внесение рекомендаций по вопросам принятия локальных актов, регулирующих трудовые отношения с работниками;
- обсуждение вопроса состояния трудовой дисциплины, определение мер по ее укреплению;
- определение критериев и показателей эффективности деятельности работников для включения в положение об оплате труда и стимулировании работников;
- избрание выборного органа первичной профсоюзной организации или иного представительного органа работников, представителей работников в комиссию по урегулированию споров между участниками образовательных отношений, комиссию по трудовым спорам и в Совет Учреждения;
- содействие созданию оптимальных условий для организации труда и профессионального совершенствования работников;
- поддержка общественных инициатив;
- принятие решения о награждении работников.

Педагогический совет, осуществляет общее руководство образовательным процессом. Членами педагогического совета являются все педагогические работники учреждения. В рамках своей компетенции педагогический совет определяет стратегию образовательного процесса, содержания, форм и методов образовательного процесса, планирование образовательной деятельности, разрабатывает программу развития учреждения, образовательные программы, учебные планы, календарные учебные графики, рабочие программы учебных предметов; принимает решения, связанные с проведением самообследования, обеспечением функционирования внутренней системы оценки качества образования.

Так же члены педагогического совета принимают решения о переводе обучающихся с одного этапа обучения на следующий, о допуске обучающихся к итоговой аттестации, о награждении обучающихся, о выпуске обучающихся.

Заседания педагогического совета проводятся по мере необходимости, но не реже 4 раз в учебном году.

В 2022 году состоялось 4 заседания педагогического совета.

Контроль за выполнением решений педагогических советов возлагался на администрацию МБУДО ДЮСШ.

В компетенцию педагогического совета входит:

- определение стратегии образовательного процесса;
- обсуждение вопросов содержания, форм и методов образовательного процесса, планирование образовательной, оздоровительно-профилактической деятельности Учреждения;
- разработка программы развития Учреждения, образовательных программ, учебных планов, календарных учебных графиков, рабочих программ, методических материалов и иных компонентов образовательных программ;
- принятие решений, связанных с проведением самообследования, обеспечением функционирования внутренней системы оценки качества образования;
- определение форм проведения промежуточной и итоговой аттестации учащихся;
- принятие решений о переводе учащихся на этапы подготовки, о допуске учащихся к итоговой аттестации, о награждении учащихся, о выпуске учащихся из Учреждения;
- принятие решения об отчислении учащихся в соответствии с действующим законодательством;
- принятие решения о награждении педагогических работников Учреждения.

Совет учреждения имеет полномочия по решению отдельных вопросов функционирования и развития учреждения, реализующих принцип демократического, государственно-общественного характера управления.

К компетенции совета относятся:

- участие в разработке программы развития Учреждения;
- согласование учебного плана, календарного учебного графика (по представлению директора после одобрения педагогическим советом);
- согласование правил внутреннего распорядка учащихся;
- рассмотрение отчетов директора о создании условий для реализации образовательных программ, о поступлении и расходовании финансовых и материальных средств, а также отчетов о результатах самообследования;
- внесение предложений директору Учреждения в части укрепления и развития материально-технической базы;
- принятие решения о создании в Учреждении общественных (в том числе детских и молодежных) организаций (объединений), об организации ученического самоуправления;
- участие в организации и проведении мероприятий воспитательно-образовательного характера;
- привлечение родительской общественности к активному участию в жизни учреждения;
- рассмотрение вопросов и оказание содействия в создании здоровьесберегающих и безопасных условий обучения, воспитания и труда;
- рассмотрение жалоб и заявлений учащихся, родителей (законных представителей) учащихся на действия (бездействие) педагогического и административного персонала Учреждения.

Выводы и предложения: В целом структура ДЮСШ и система управления достаточны и эффективны для обеспечения выполнения функций учреждения в сфере дополнительного образования в соответствии с действующим законодательством РФ. Собственная нормативная и организационно-распорядительная документация соответствует действующему законодательству РФ. Имеющаяся система взаимодействия обеспечивает оптимальный уровень организации образовательных отношений и позволяет успешно вести образовательную деятельность в сфере дополнительного образования детей в области спорта.

1.3 Организация учебного процесса

Занятия в МБУДО ДЮСШ г.Певек проводятся в соответствии с Федеральным законом от 29.12.2012г. № 273-ФЗ «Об образовании в Российской Федерации», нормативными правовыми актами Российской Федерации, Чукотского автономного округа, г.о. Певек и локальными нормативными актами учреждения.

Организация образовательного процесса регламентируется: учебными планами, расписанием занятий, годовым календарным планом мероприятий, планом воспитательной работы.

МБУДО ДЮСШ г.Певек работает в одну смену по шестидневной рабочей неделе. Единицей измерения учебного времени и основной формой организации учебного процесса в учреждении является учебное занятие. Продолжительность 1 академического часа составляет 40 минут.

Продолжительность одного учебного занятия:

- на этапе начальной подготовки свыше 1 года обучения – 2-3 академических часа;
- на учебно-тренировочном этапе – 2-3 академических часа.

Организация образовательного процесса направлена на достижение основных целей – создание условий для развития детского и юношеского спорта, повышения уровня физической подготовленности и спортивных результатов обучающихся с учетом индивидуальных особенностей, воспитания их морально-этических и нравственно-волевых качеств. Учебные планы являются основным документом, отвечающим всем требованиям для выполнения образовательных программ, адаптированных к организации образовательного процесса.

Учебный план предусматривает ежегодное увеличение объемов и интенсивности тренировочных нагрузок на основе общих закономерностей развития физических качеств и спортивного совершенствования и является многолетним планом подготовки спортсмена от новичка до спортсмена, имеющего спортивный разряд.

Расписание учебных занятий составляется в соответствии с Санитарно-эпидемиологическими правилами и нормативами СанПиН 2.4.3648-20 «Санитарно-эпидемиологические требования к организациям воспитания и обучения, отдыха и оздоровления детей».

Ежегодная промежуточная и итоговая аттестация проводится в форме тестирования по технической и тактической подготовке.

С учетом требований СП 3.1/2.4.3598-20 «Санитарно-эпидемиологические требования к устройству, содержанию и организации работы образовательных организаций и других объектов социальной инфраструктуры для детей и молодежи в условиях распространения новой коронавирусной инфекции (COVID-19)» в учреждении были введены дополнительные ограничительные и профилактические меры:

- ежедневный усиленный фильтр учащихся и работников учреждения - термометрия с помощью бесконтактных термометров;
- гигиеническая обработка рук с применением кожных антисептиков на входе в здание;
- ежедневная уборка с применением дезинфицирующих средств, разведённых по вирусному режиму;
- обеззараживание воздуха с использованием специализированного оборудования и проветривание помещений в соответствии с графиком учебных занятий и режимом работы учреждения.

Безопасность школы является приоритетной в деятельности администрации школы

и педагогического коллектива. Объектом этой деятельности являются: охрана труда, правила техники безопасности и контроля соблюдения требований охраны труда. Специальная оценка условий труда проведена в МБУДО ДЮСШ в 2019 году. В соответствии с заключением эксперта перечень рекомендуемых мероприятий по улучшению условий труда отсутствует, по Протоколам проведения исследований даны следующие заключения: фактический уровень вредных факторов соответствует гигиеническим нормативам, рабочие места отнесены к 2 и 3.1 классу условий труда.

МБУДО ДЮСШ оснащена тревожной кнопкой экстренного вызова вневедомственной охраны, системой автоматической противопожарной сигнализации, видеонаблюдением.

В школе систематически ведется разработка документов планирования мероприятий по безопасности, проекты приказов, инструкции, памятки, наглядная агитация. В течение года были проведены инструктажи с сотрудниками и обучающимися МБУДО ДЮСШ по вопросам, касающимся безопасности, ГО и действиям при возникновении чрезвычайных ситуаций.

В рамках обеспечения противопожарной безопасности разработаны и утверждены планы эвакуации, инструкции к планам эвакуации при возникновении пожара, изданы приказы об обеспечении пожарной безопасности, систематически проверяются запасные эвакуационные выходы, наличие и исправность средств пожаротушения.

За отчетный период случаи травматизма отсутствуют (Журнал регистрации случаев травматизма).

Выводы и предложения: Организация учебного процесса соответствует требованиям действующего законодательства. В МБУДО ДЮСШ ведется работа по созданию безопасных условий сохранения жизни и здоровья учащихся и работников, а также материальных ценностей школы от возможных несчастных случаев, пожаров, аварий и других чрезвычайных ситуаций. Необходимо усилить контроль по проведению инструктажей с обучающимися о правилах безопасного поведения в школе, продолжить работу по поддержанию в исправном состоянии средств оповещения, видеонаблюдения, пожаротушения.

1.4 Содержание и качество подготовки учащихся.

Ведение образовательной деятельности и организация образовательного процесса осуществляется в соответствии с Уставом и лицензией на право осуществления образовательной деятельности.

Учреждение реализует следующие виды дополнительных общеобразовательных программ:

- дополнительные общеразвивающие программы;
- дополнительные предпрофессиональные программы.

Дополнительные общеразвивающие программы:

- по виду спорта баскетбол;
- по виду спорта борьба греко-римская;
- по виду спорта футбол;
- по виду спорта волейбол;
- по виду спорта бодибилдинг;
- по виду спорта бокс;
- по виду спорта пауэрлифтинг.

Дополнительные предпрофессиональные программы:

- по виду спорта борьба греко-римская.

Количество обучающихся МБУДО ДЮСШ г. Певек.

| | | | |
|---------------|--------|--------|-------|
| | 2020г. | 2021г. | 2022г |
| на 1 января | 236 | 239 | 221 |
| на 31 декабря | 239 | 221 | 228 |

Сведения о распределении контингента по видам спорта на 31 декабря.

| | | | | | | | |
|--------|-----------|------|-------------|--------|----------|--------|--------------|
| | Баскетбол | бокс | бодибилдинг | борьба | волейбол | футбол | пауэрлифтинг |
| 2020г. | 92 | 26 | 11 | 44 | 36 | 21 | 9 |
| 2021г. | 83 | 19 | 10 | 37 | 39 | 22 | 11 |
| 2022г. | 84 | 19 | 12 | 37 | 45 | 19 | 12 |

Участие обучающихся МБУДО ДЮСШ в соревнованиях различного уровня

| Вид спорта | Наименование соревнований | Кол-во соревнований | Кол-во участников в одном соревновании | Кол-во призеров в одном соревновании |
|----------------------|-----------------------------|---------------------|----------------------------------------|--------------------------------------|
| Баскетбол | Внутришкольные соревнования | 3 | 72 | 68 |
| | Районные соревнования | 2 | 39 | 23 |
| | Региональные соревнования | 2 | 9 | 9 |
| Бодибилдинг | Внутришкольные соревнования | 2 | 6 | 3 |
| Пауэрлифтинг | Внутришкольные соревнования | 3 | 8 | 6 |
| Бокс | Внутришкольные соревнования | 3 | 12 | 12 |
| | Региональные соревнования | 1 | 5 | 5 |
| Борьба греко-римская | Внутришкольные соревнования | 3 | 18 | 16 |
| | Региональные соревнования | 1 | 8 | 7 |
| Волейбол | Внутришкольные соревнования | 3 | 54 | 48 |
| | Районные соревнования | 3 | 23 | 10 |
| Футбол | Внутришкольные соревнования | 3 | 16 | 16 |
| | Районные соревнования | 2 | 7 | |

Число спортсменов массовых разрядов

| Виды спорта | 2020 | 2021 | 2022 |
|----------------------|------------|------------|------------|
| Баскетбол | 72 | 63 | 56 |
| Бодибилдинг | 9 | 2 | 3 |
| Бокс | 8 | 7 | 3 |
| Борьба греко-римская | 11 | 14 | 22 |
| Волейбол | 11 | 13 | 25 |
| Футбол | 9 | 11 | 10 |
| Пауэрлифтинг | 4 | 4 | 4 |
| ИТОГО: | 124 | 114 | 123 |

На основании проведенного самоанализа реализации Программы воспитания МБУДО ДЮСШ г. Певек в 2022-2023 учебном году можно сделать следующие выводы:

1) спортивная школа работает над созданием единого воспитательного пространства, а тренеры постоянно работают над совершенствованием воспитательного процесса;

2) воспитательная работа проводится в процессе учебно-тренировочных занятий, на соревнованиях и в свободное от занятий время посредством проведения разъяснительной работы о моральном облике спортсмена, пропаганды традиций спорта, привлечение учащихся к организации спортивно-массовой работы;

3) в процессе учебных тренировок, занятий тренеры-преподаватели создают условия для умственного развития обучающихся, стимулируют процесс самопознания и самовоспитания спортсмена, воспитывают у обучающихся трудолюбие, формируют привычку действовать в полную силу и меру способностей;

4) тренеры-преподаватели, проводят беседы в группах по соблюдению правил техники безопасности при проведении учебных занятий и спортивных состязаний, о нормах и правилах поведения в социальной среде, о бережном отношении к спортивному инвентарю, форме, о соблюдении чистоты, о гигиенических нормах, о спортивной этике, о вреде пагубных привычек на организм человека;

5) организация и проведение воспитательных мероприятий осуществлялись, исходя из интересов, интеллектуальных и физических возможностей юных спортсменов, что обеспечивало массовость мероприятий;

6) в организации воспитательной деятельности ДЮСШ г. Певек сложилась целая система школьных традиций разнообразной направленности (гражданско-патриотической, спортивно-оздоровительной, досугово-просветительской, духовно-нравственной, профориентационной), которая закрепляется и развивается – все традиционные мероприятия в этом учебном году прошли успешно;

7) расширяются возможности для самореализации и самосовершенствования обучающихся, через различные формы воспитательных мероприятий;

8) проведенные беседы с обучающимися и их родителями, тренерами и капитанами команд показали, что участники образовательного процесса спортивной школы в целом положительно оценивают проведенные мероприятия за прошедший учебный год; они с интересом принимали участие в школьных делах и даже считают, что можно увеличить их число;

9) большинство общешкольных дел всегда планируются, организуются и проводятся совместно с воспитанниками спортивной школы;

10) воспитательная работа в ДЮСШ помогает созданию здорового детского коллектива; тесное сотрудничество тренеров и их воспитанников способствует формированию хорошей атмосферы, основанной на доверии и понимании;

8) ведется активная информационная работа в формате школьной газеты «На спортивной орбите», где освещается жизнь ДЮСШ и проводятся различные творческие викторины; публикаций в районной газете «Полярная звезда» о самых значимых мероприятиях, проводимых в спортивной школе; информирования на официальном сайте, а также на канале Телеграмм.

В целом работу по решению поставленных задач и целей в 2022-2023 учебном году можно считать удовлетворительной.

Несмотря на плановость проведения воспитательной работы, существуют еще не решенные проблемы, над которыми предстоит работать педагогическому коллективу спортивной школы и родительскому сообществу в следующем учебном году. Так как воспитание является длительным процессом, то и реализация программы воспитания обучающихся требует большого промежутка времени.

Проведенный самоанализ позволяет выделить в воспитательной работе ДЮСШ ряд проблем:

1) есть случаи пропуска тренировочных занятий, нарушения правил поведения, межличностных конфликтов, что говорит о недостаточном уровне воспитанности обучающихся и их сознательности;

2) возникают трудности в работе капитанов команд;

3) невозможно в полной мере реализовать календарь спортивно-массовых мероприятий, включающий выездные соревнования, что приводит к снижению уровня подготовки и мотивации спортсменов;

4) имеется потребность в расширении форм проведения коллективных творческих и спортивных дел.

Исходя из вышесказанного, можно поставить следующие задачи на 2022-2023 учебный год:

1) продолжать создание условий для становления и раскрытия личности ребенка, развития и проявления его способностей, талантов, креативности, успешности через проведение воспитательной работы по основным модулям программы и создание единого воспитательного пространства;

2) продолжить обновлять и развивать систему работы по охране здоровья обучающихся, создавать условия для сохранения и укрепления их здоровья, для воспитания стремления к здоровому образу жизни;

3) разнообразить формы проведения коллективных творческих дел;

4) активизировать профилактическую работу со спортсменами, вызывающими опасение как потенциальные нарушители дисциплины;

5) повышать социальную активность обучающихся, через вовлечение большего количества спортсменов в школьное самоуправление и повышение его роли в жизни ДЮСШ, а также организацию обучения капитанов команд;

6) продолжить работу над формированием у юных спортсменов межличностных отношений, толерантности, навыков самообразования;

7) работать над сохранением и приумножением традиций спортивной школы;

8) содействовать в профессиональной ориентации обучающихся и разнообразить формы профориентационной работы среди спортсменов;

9) продолжить профилактическую работу среди спортсменов, направленную на формирование у подрастающего поколения ответственного отношения к своему здоровью и потребности в здоровом образе жизни;

10) продолжить работу школьной газеты «На спортивной орбите» привлекать обучающихся к работе над ее редакцией.

11) продолжить работу по развитию системы взаимодействия и сотрудничества с семьей и социумом, путем проведения родительских собраний, активного участия родителей в жизни школы, введения в практику работы отчетов спортивной школы перед

родительской общественностью, что позволит поднять авторитет ДЮСШ г. Певек, а также сплотить родителей, тренеров и детей.

Реализация Программы воспитания призвана создать единое образовательное пространство школы, в котором интегрированы тренировочная, внешкольная, семейная деятельность обучающихся и их родителей.

Выводы и предложения: Обучающимися осваиваются программы по видам спорта в соответствии с программными требованиями в меру своих индивидуальных способностей. Необходимо продолжать работу по совершенствованию качества организации учебного процесса, внедрению форм обучения на основе применения инновационных технологий.

Уровень требований, предъявляемых при итоговой аттестации, и результаты аттестации позволяют положительно оценить качество подготовки выпускников.

1.5 Качество кадрового состава

Педагогический коллектив отличается стабильностью кадров, у большинства тренеров – преподавателей педагогический стаж свыше 10 лет.

Согласно штатному расписанию в МБУДО ДЮСШ г.Певек работает 8 тренеров-преподавателей, из них 3 – внешние совместители, 1- внутренний совместитель.

Кадровое обеспечение учреждения осуществлено в полном объеме, за счёт внешних совместителей, что создаёт определённые сложности при планировании выездных соревнований и внутришкольных мероприятий. Кадровый состав МБУДО ДЮСШ г.Певек сформирован согласно штатному расписанию, должностным инструкциям, и в соответствии с кадровой стратегией и политикой учреждения.

| Всего педагогических работников (количество человек) | Укомплектованность штата педагогических работников | Из них внешних совместителей | Наличие вакансий |
|---------------------------------------------------------|----------------------------------------------------|------------------------------|------------------|
| 8 | 100% | 3 | 0 |

Образовательный уровень педагогических работников

| с высшим профессиональным образованием | со средним профессиональным образованием | с начальным профессиональным образованием | лица, не имеющие профессионального образования |
|----------------------------------------|------------------------------------------|-------------------------------------------|------------------------------------------------|
| 7 | 1 | | |

За отчётный период прошли курсы повышения квалификации – 8 тренеров-преподавателей, 2 административных работника.

Имеют квалификационную категорию

| Высшую | Первую | Прошли аттестацию на соответствие занимаемой должности | не имеют категорию |
|--------|--------|--------------------------------------------------------|--------------------|
| | | | |

| | | | |
|---|---|---|--|
| 0 | 7 | 1 | |
|---|---|---|--|

Выводы и предложения: Преподавательский состав МБУДО ДЮСШ насчитывает 8 педагогических работников. Это квалифицированные кадры, с большим опытом работы в системе дополнительного образования.

Создаются условия для успешной аттестации педагогических работников на первую квалификационную категорию.

1.6 Качество материально-технической базы

МБУДО ДЮСШ г.Певек в оперативном управлении имеет работоспособную материально-техническую базу, основой которой являются одно отдельно стоящие 2-х этажное здание и нежилые помещения состоящие из 2-х этажей:

Спортивный зал «Водник» общей площадью 731,5 кв.м, 1971 года постройки и земельный участок под ним общей площадью 2300 кв.м, расположенный по ул. Полярная, д. 2;

Помещения спортивного зала «Орбита» общей площадью 622,7 кв.м, 1981 года постройки, расположенный по ул. Полевиков, д. 1.

3.1. Форма владения зданиями и помещениями, реквизиты соответствующих документов: оперативное управление: спортивный зал «Орбита» регистрационный № 87:02:000000:3824-87/002/2017-2 от 28.08.2017 г.;

оперативное управление: спортивный зал «Водник» регистрационный № 87-49/002-49/002/001/2015-44/1 от 28.03.2015 г.;

Земельный участок под с/з «Водник» - постоянное (бессрочное) пользование регистрационный № 87-49-02/008/2013-214 от 16.09.2013 г.;

акты о приеме-передаче № ОУ-2-08 от 27.08.2008 г.;

Постановление Главы Администрации Чаунского муниципального района «О передаче муниципального имущества в оперативное управление» 30.07. 2008 г. № 235;

3.2. Общая площадь используемых зданий и помещений: 1354,2 м²;

3.3. Учебная площадь: 941,1 м²;

3.4. Учебная площадь на одного обучающегося: 6 м²;

3.5. Заключение Федеральной службы по надзору в сфере защиты прав потребителей и благополучия человека по Чукотскому автономному округу на используемые здания и помещения № 87.01.04.000.М.000011.04.18 от 13.04.2018 г.

3.6. Заключение Управления Государственного пожарного надзора ГУ МЧС России на используемые здания и помещения № 1 от 16.01.2018 г.

3.7. Оснащение учебных и специализированных помещений, используемых для реализации образовательных программ.

| Виды учебных помещений | Виды оборудования | % оснащенности |
|-------------------------|------------------------------------|----------------|
| спортивный зал «Орбита» | Волейбольная стойка | 100% |
| | Баскетбольные щиты (центральные) | 100% |
| | Баскетбольные щиты (тренировочные) | 100% |

| | | |
|-------------------------------------------|------------------------------------------|------|
| | Баскетбольный трамплин SOLO ASSIST | 100% |
| | Тренажер возвратной подачи мяча Kick out | 100% |
| | Экран односторонний для футбола 90*90 | 100% |
| | Футбольные ворота | 0% |
| | Гимнастическая стенка | 100% |
| | Гимнастическая скамейка | 80% |
| | Тренажёр для волейбола «Геркулес» | 100% |
| | Эллиптический тренажёр | 100% |
| | Велотренажеры | 100% |
| | Волейбольная сетка | 70% |
| | Гимнастический «конь» | 100% |
| | Скакалки | 70% |
| | Секундомер | 100% |
| | Мячи: волейбольные | 70% |
| | футбольные | 60% |
| | баскетбольные | 80% |
| | медицинбол (набивной мяч) | 80% |
| Тренажёрный зал «Водник» (бодибилдинг) | Тренажер силовой | 100% |
| | Штанга | 100% |
| | Гантели | 100% |
| | Велотренажёр | 80% |
| | Тренажер многофункциональный | 100% |
| | Обруч металлический | 100% |
| | Стэпы | 100% |
| | Коврик для фитнеса | 100% |
| | Фитбол | 100% |
| | Гири | 100% |
| Зал борьбы «Водник» | Борцовский ковёр | 100% |
| | Манекен кожаный | 50% |

| | | |
|----------------------|-------------------------------------|------|
| | Секундомер | 100% |
| | Трико борцовское | 60% |
| | Борцовки | 60% |
| | Медицинбол (набивные мячи) | 50% |
| Зал бокса «Водник» | Боксёрский ринг | 100% |
| | Капы | 80% |
| | Перчатки боксёрские | 100% |
| | Скакалки | 50% |
| | Секундомер | 100% |
| | Медицинбол (набивные мячи) | 50% |
| Игровой зал «Водник» | Гимнастическая стенка | 100% |
| | Гимнастическая скамейка | 80% |
| | Боксерский ринг на упорах 7x7 | 100% |
| | Борцовский ковёр (профессиональный) | 100% |

Техническая база с необходимым программным обеспечением в себя включает:

1. персональные компьютеры – 4 шт. - два подключены к сети Интернет;
2. переносные компьютеры – 3 шт. (ноутбук);
3. принтеры – 5 шт.;
4. мультимедийная установка – 1шт.;
5. музыкальная аппаратура с переносным микрофоном и радиогарнитурой (1 шт.);
6. телевизоры – 3шт.;
7. DVD – 1шт.;
8. Сканеры – 2шт.;
9. Цифровое электронное табло – 1шт.

Выводы и предложения: Санитарные и гигиенические нормы выполняются, уровень обеспечения охраны здоровья обучающихся и работников соответствует установленным требованиям.

Материально-техническая база обеспечивает на должном уровне ведение учебного процесса, в тоже время здания МБУДО ДЮСШ требуют капитального ремонта, замены оконных блоков, учебные и административно-хозяйственные помещения требуют текущего ремонта.

Необходимо продолжать работу по дальнейшему совершенствованию материально-технической базы.

Показатели деятельности за 2022 год
Муниципального бюджетного учреждения дополнительного образования детей
«Детско-юношеская спортивная школа г.Певек»

| № п/п | Показатели | Единица измерения | Количество |
|-----------|------------------------------------------------------------------------------------------------------------------------------------------------------------------------------------------------|-------------------|----------------|
| 1. | Образовательная деятельность | | |
| 1.1 | Общая численность учащихся, в том числе: | человек | 228 человек |
| 1.1.1 | Детей дошкольного возраста (3-7 лет) | человек | - |
| 1.1.2 | Детей младшего школьного возраста (7-10 лет) | человек | 49 человек |
| 1.1.3 | Детей среднего школьного возраста (11-15 лет) | человек | 130 человек |
| 1.1.4 | Детей старшего школьного возраста (16-17 лет) | человек | 49 человек |
| 1.2 | Численность учащихся, обучающихся по образовательным программам по договорам об оказании платных образовательных услуг | человек | - |
| 1.3 | Численность/удельный вес численности учащихся, занимающихся в 2-х и более объединениях (кружках, секциях, клубах), в общей численности учащихся | человек/% | 36 человек/16% |
| 1.4 | Численность/удельный вес численности учащихся с применением дистанционных образовательных технологий, электронного обучения, в общей численности учащихся | человек/% | - |
| 1.5 | Численность/удельный вес численности учащихся по образовательным программам для детей с выдающимися способностями, в общей численности учащихся | человек/% | - |
| 1.6 | Численность/удельный вес численности учащихся по образовательным программам, направленным на работу с детьми с особыми потребностями в образовании, в общей численности учащихся, в том числе: | человек/% | - |
| 1.6.1 | Учащиеся с ограниченными возможностями здоровья | человек/% | - |
| 1.6.2 | Дети-сироты, дети, оставшиеся без попечения родителей | человек/% | - |
| 1.6.3 | Дети-мигранты | человек/% | - |
| 1.6.4 | Дети, попавшие в трудную жизненную ситуацию | человек/% | - |
| 1.7 | Численность/удельный вес численности учащихся, занимающихся учебно-исследовательской, проектной деятельностью, в общей численности учащихся | человек/% | - |

| | | | |
|--------|----------------------------------------------------------------------------------------------------------------------------------------------------------------------------------------|-----------|-----------------|
| 1.8 | Численность/удельный вес численности учащихся, принявших участие в массовых мероприятиях (конкурсы, соревнования, фестивали, конференции), в общей численности учащихся, в том числе: | человек/% | 215 человек/95% |
| 1.8.1 | На муниципальном уровне | человек/% | 215 человек/95% |
| 1.8.2 | На региональном уровне | человек/% | 26 человек/11% |
| 1.8.3 | На межрегиональном уровне | человек/% | - |
| 1.8.4 | На федеральном уровне | человек/% | - |
| 1.8.5 | На международном уровне | человек/% | - |
| 1.9 | Численность/удельный вес численности учащихся-победителей и призеров массовых мероприятий (конкурсы, соревнования, фестивали, конференции), в общей численности учащихся, в том числе: | человек/% | 190 человек/88% |
| 1.9.1 | На муниципальном уровне | человек/% | 190 человек/88% |
| 1.9.2 | На региональном уровне | человек/% | 22 человека/12% |
| 1.9.3 | На межрегиональном уровне | человек/% | - |
| 1.9.4 | На федеральном уровне | человек/% | - |
| 1.9.5 | На международном уровне | человек/% | - |
| 1.10 | Численность/удельный вес численности учащихся, участвующих в образовательных и социальных проектах, в общей численности учащихся, в том числе: | человек/% | - |
| 1.10.1 | Муниципального уровня | человек/% | - |
| 1.10.2 | Регионального уровня | человек/% | - |
| 1.10.3 | Межрегионального уровня | человек/% | - |
| 1.10.4 | Федерального уровня | человек/% | - |
| 1.10.5 | Международного уровня | человек/% | - |
| 1.11 | Количество массовых мероприятий, проведенных образовательной организацией, в том числе: | единиц | 20 |
| 1.11.1 | На муниципальном уровне | единиц | 14 |
| 1.11.2 | На региональном уровне | единиц | - |
| 1.11.3 | На межрегиональном уровне | единиц | - |
| 1.11.4 | На федеральном уровне | единиц | - |
| 1.11.5 | На международном уровне | единиц | - |
| 1.12 | Общая численность педагогических работников | человек | 8 человек |
| 1.13 | Численность/удельный вес численности педагогических работников, имеющих высшее | человек/% | 7 человек/88% |

| | | | |
|--------|-------------------------------------------------------------------------------------------------------------------------------------------------------------------------------------------------------------------------------------------------------------------------------------------------------------------------------------------------------------------------------|-----------|-----------------|
| | образование, в общей численности педагогических работников | | |
| 1.14 | Численность/удельный вес численности педагогических работников, имеющих высшее образование педагогической направленности (профиля), в общей численности педагогических работников | человек/% | 6человек/75% |
| 1.15 | Численность/удельный вес численности педагогических работников, имеющих среднее профессиональное образование, в общей численности педагогических работников | человек/% | 1человек/12,5% |
| 1.16 | Численность/удельный вес численности педагогических работников, имеющих среднее профессиональное образование педагогической направленности (профиля), в общей численности педагогических работников | человек/% | 1 человек/12,5% |
| 1.17 | Численность/удельный вес численности педагогических работников, которым по результатам аттестации присвоена квалификационная категория в общей численности педагогических работников, в том числе: | человек/% | 7 человек/87,5% |
| 1.17.1 | Высшая | человек/% | - |
| 1.17.2 | Первая | человек/% | 7человек/87,5% |
| 1.18 | Численность/удельный вес численности педагогических работников в общей численности педагогических работников, педагогический стаж работы которых составляет: | человек/% | - |
| 1.18.1 | До 5 лет | человек/% | |
| 1.18.2 | Свыше 30 лет | человек/% | - |
| 1.19 | Численность/удельный вес численности педагогических работников в общей численности педагогических работников в возрасте до 30 лет | человек/% | - |
| 1.20 | Численность/удельный вес численности педагогических работников в общей численности педагогических работников в возрасте от 55 лет | человек/% | - |
| 1.21 | Численность/удельный вес численности педагогических и административно-хозяйственных работников, прошедших за последние 5 лет повышение квалификации/профессиональную переподготовку по профилю педагогической деятельности или иной осуществляемой в образовательной организации деятельности, в общей численности педагогических и административно-хозяйственных работников, | человек/% | 10 человек/100% |
| 1.22 | Количество публикаций, подготовленных педагогическими работниками образовательной организации: | | |
| 1.23 | За 3 года | единиц | 8 |
| 1.23.1 | За отчетный период | единиц | 3 |
| 1.24 | Наличие в организации дополнительного образования системы психолого-педагогической поддержки одаренных детей, иных групп детей, требующих повышенного педагогического | да/нет | нет |

| | | | |
|-----------|----------------------------------------------------------------------------------------------------------------------------------------------------------------------|-----------|-----|
| | внимания | | |
| 2. | Инфраструктура | | |
| 2.1 | Количество компьютеров в расчете на одного учащегося | единиц | - |
| 2.2 | Количество помещений для осуществления образовательной деятельности, в том числе: | единиц | 2 |
| 2.2.1 | Учебный класс | единиц | - |
| 2.2.2 | Лаборатория | единиц | - |
| 2.2.3 | Мастерская | единиц | - |
| 2.2.4 | Танцевальный класс | единиц | - |
| 2.2.5 | Спортивный зал | единиц | 2 |
| 2.2.6 | Бассейн | единиц | - |
| 2.3 | Количество помещений для организации досуговой деятельности учащихся, в том числе: | единиц | - |
| 2.3.1 | Актный зал | единиц | - |
| 2.3.2 | Концертный зал | единиц | - |
| 2.3.3 | Игровое помещение | единиц | - |
| 2.4 | Наличие загородных оздоровительных лагерей, баз отдыха | да/нет | нет |
| 2.5 | Наличие в образовательной организации системы электронного документооборота | да/нет | да |
| 2.6 | Наличие читального зала библиотеки, в том числе: | да/нет | нет |
| 2.6.1 | С обеспечением возможности работы на стационарных компьютерах или использования переносных компьютеров | да/нет | нет |
| 2.6.2 | С медиатекой | да/нет | нет |
| 2.6.3 | Оснащенного средствами сканирования и распознавания текстов | да/нет | нет |
| 2.6.4 | С выходом в Интернет с компьютеров, расположенных в помещении библиотеки | да/нет | нет |
| 2.6.5 | С контролируемой распечаткой бумажных материалов | да/нет | нет |
| 2.7 | Численность/удельный вес численности учащихся, которым обеспечена возможность пользоваться широкополосным Интернетом (не менее 2 Мб/с), в общей численности учащихся | человек/% | - |